





Szegedi Karszt- és Barlangkutató Egyesület  
ALAPFOKÚ BARLANGJÁRÓ TANFOLYAM  
2011.



## Alapfokú barlangjáró tanfolyam

# A barlangkutató szervezet felépítése, intézményei

*Tarnai Tamás*

2011. február 12. Orfű



Szegedi Karszt- és Barlangkutató Egyesület  
ALAPFOKÚ BARLANGJÁRÓ TANFOLYAM  
2011.



## Mottó:

**„...Mindig gyűlöljük a hivatalokat, a fejeseket, a bürokráciát, ám sosem vesszük észre, hogy szervezett intézményrendszerek nélkül anarchiába és pusztulásba dőlne a világunk. Ezért azt kell megtanulnunk, hogy hogyan tegyük mi magunk jobbá a szervezeteket, hogyan vállaljunk részt és felelősséget a munkájukban, s hogyan maradjunk változtatásra képes önmagunk, akik nem szolgai belesimulással, hanem véleményformáló konszenzuskereséssel válunk a rendszer részeivé...”**

***Nézzük hát hogyan is épül fel ma a barlangkutató intézményrendszere!***



# Szegedi Karst- és Barlangkutató Egyesület

## ALAPFOKÚ BARLANGJÁRÓ TANFOLYAM

### 2011.



### **Az előadás váza**

1. Jogszabályi háttér
2. A barlangkutató intézményei
3. A barlangkutató és barlangászat nagyrendezvényei
4. A Szegedi Karst- és Barlangkutató Egyesület szervezeti felépítése

### **Vizsgakövetelmények**

- ✓ Jelen prezentációs anyag
- ✓ A Barlangjárás alapjai című munka, szerk: Németh Tamás - Rose György „Szervezeti ismeretek” című fejezete (3-4. old.)



Szegedi Karszt- és Barlangkutató Egyesület  
ALAPFOKÚ BARLANGJÁRÓ TANFOLYAM  
2011.



**1.**  
**Jogszabályi háttér**



Szegedi Karszt- és Barlangkutató Egyesület  
ALAPFOKÚ BARLANGJÁRÓ TANFOLYAM  
2011.



- **1996. évi LIII. törvény a természet védelméről.** A törvény 48-51 § rendelkezik a barlangok védelméről. A barlangok ex lege védettsége hazánkban 1961-óta törvény, az ekkor megszülető első önálló természetvédelmi törvény mondta ki. Ex lege „törvény erejénél fogva”
- Környezetvédelmi és területfejlesztési miniszter **13/1998. (V.6.) KTM rendelete** a barlangok nyilvántartásáról, a barlangok látogatásának és kutatásának egyes feltételeiről, valamint a barlangok kiépítéséről.
  - **Barlangok nyilvántartása.** Közhiteles nyilvántartás fogalma. (A minisztérium, vagy intézménye vezeti, adatok meghatározott köre szükséges, ennek része az állapotfelmérés, amit sokszor a bg. kut. csop-ok végeznek el.)
  - **Barlangok látogatásának, kutatásának feltételei.** Látogatás, túravezetés, idegenvezetés, kutatás, hasznosítás fogalmak léteznek. Részletesen szabályozza a kutatási, túrázási stb. engedélyezési folyamatot.
- **Amit fontos tudni! Barlangot kutatni, hasznosítani, csak engedéllyel lehet. Barlangba bemenni pedig többségében szintén csak engedéllyel lehet!** Nem kell engedély a közterületen nyíló, a rendelet mellékletében nem szereplő barlangok látogatásához.



Szegedi Karszt- és Barlangkutató Egyesület  
ALAPFOKÚ BARLANGJÁRÓ TANFOLYAM  
2011.



**2.**

**A barlangkutató intézményei**



Szegedi Karszt- és Barlangkutató Egyesület  
ALAPFOKÚ BARLANGJÁRÓ TANFOLYAM  
2011.



## ÁLLAMI INTÉZMÉNYEK, KEZELŐ SZERVEZETEK, STB.

- **Környezetvédelmi és Vízügyi Minisztérium, Természetvédelmi Hivatal, Barlang és Földtani Osztály.** Neve folyton változik, de a szerepe nem. A barlangok témája a Magyar Állam területén ehhez a hivatalos államigazgatási szervhez tartozik. Itt található a Közhiteles Barlangnyilvántartás. Ez a barlangok csúcs állami szerve.
- **Regionális Környezetvédelmi, Természetvédelmi és Vízügyi Felügyelőségek, a Zöld hatóságok.** Ezek adják ki a látogatási engedélyeket. Engedélyező hatóságok, vagy szakhatóságok.
- **Nemzeti Park Igazgatóságok.** Vagyonkezelő szervezetek, melyek az ország természetvédelmi területeit kezelik. Barlangos szempontból az Aggteleki a legfontosabb, majdnem tisztán karsztos NPI.
- **Egyetemek, kutatóintézetek.** A tudományos munka színterei a speleológia, karszttudományok és segédtudományainak műhelyei (Kimagasló pl.: Szombathely, Szeged).
- **Vízművek** (nem állami, gazdasági társaságok ezek, magas önkormányzati tulajdonrészekkel). Sok barlang vízkivételi mű, így alapvetően zárt, vagy nagyon leszabályozott teret jelent a barlangkutatók számára.





Szegedi Karszt- és Barlangkutató Egyesület  
ALAPFOKÚ BARLANGJÁRÓ TANFOLYAM  
2011.



## TÁRSADALMI SZERVEZETEK I.

- **Magyar Karszt és Barlangkutató Társulat.** Összefogja a magyar karszt- és barlangkutatókat, a magyar barlangászok országos szervezete. Nem költségvetési intézmény, a forrásokat magának kell előteremtenie működéséhez. A Szemlőhegyi-barlang fogadóépületében rendelkezik irodával, könyvtárral.
- **Magyar Barlangi Mentőszolgálat.** Kiemelten közhasznú egyesület. Önkéntes barlangi mentő szervezet. Segít a barlangi sérültek megtalálásában, ellátásában, felszínre hozatalában. 3 területi egységgel működik Budapest (**Központi Területi Egység**), Pécs (**Dél-magyarországi Területi Egység**), Aggtelek (**Észak-magyarországi Területi Egység**).
- **Magyar Természetbarát Szövetség Barlang Bizottság** (szerepe nem is igazán érezhető már). Korábban a barlangász oktatás és a külföldi eszközbeszerzés színtere volt. Szerepét az MKBT Oktatási Bizottsága vette át.
- **Barlangi Mentők Észak-magyarországi Egyesülete.** (BMSZ-ből vált ki.)
- **Bakonyi Barlangi Mentőszolgálat.** (A 90-es években alakult.)



Szegedi Karszt- és Barlangkutató Egyesület  
ALAPFOKÚ BARLANGJÁRÓ TANFOLYAM  
2011.



## TÁRSADALMI SZERVEZETEK II.

- **Barlangkutató egyesületek.** Az igazi feltáró barlangkutatás, a barlangjárás és a barlangászat egyedüli szervezetei, amelyek illetékes megyei bíróságok által, hivatalosan bejegyzett társadalmi szervezetként működnek (nem cégbíróságok által!).
- **Barlangkutató csoportok.** Tevékenységüket illetően ugyan olyanok, mint az egyesületek, de többnyire valamilyen más jogi személyiségű társasághoz csatlakozva, de mégis önállóan, nem jogi, hanem sokkal inkább informális szervezetet jelentenek.
- **Informális munkacsoportok.** Még lazább csoportosulást jelentenek, mint a barlangkutató csoportok, egy-egy expedícióra jönnek létre.
- Barlangokkal kapcsolatos **egyéni kutatók.** A legkülönbözőbb a karszt és barlangkutatáshoz kapcsolódó kutatók. Jelentőségük főleg a tudományos munka terén van. Általában azért valamilyen társadalmi szervezet tagjai, vagy egyetem, illetve kutatóintézet munkatársai.



Szegedi Karszt- és Barlangkutató Egyesület  
ALAPFOKÚ BARLANGJÁRÓ TANFOLYAM  
2011.



**3.**  
**A barlangkutató és barlangászati  
nagyrendezvényei**



Szegedi Karszt- és Barlangkutató Egyesület  
ALAPFOKÚ BARLANGJÁRÓ TANFOLYAM  
2011.



- **Karsztfejlődés Konferencia.** Szombathelyen kerül megrendezésre általában **tavasszal**, minden évben. Kifejezetten tudományos jellegű.
- **Barlangnap** Mindig **nyáron**, június környékén kerül megrendezésre. Egyfajta nyílt nap, ahol a barlangkutatók egy adott karsztterület barlangjait látogathatják meg. (Korábban ekkor voltak a szakmai előadások is, de ezek átkerültek őszre).
- **Barlangkutatók Szakmai Találkozója.** Mindig **ősszel**, évente kerül megrendezésre. Tudományos is, ugyanakkor a barlangkutatók aprajánagyja részt vesz rajta. Főleg a feltáró kutatási eredmények a fontosak, kevésbé az alapkutatói részek.
- **Barlangász versenyek.** Ezekből több is van:
  - Tavasszal a Hágó Kupa (90-es évek közepétől).
  - Ősszel a Lakatos Kupa (1994-től minden évben, MAFC szervezi).
  - Marcel Loubens Kupa (Barlangnapon).



Szegedi Karst- és Barlangkutató Egyesület  
ALAPFOKÚ BARLANGJÁRÓ TANFOLYAM  
2011.



**4.**

**A Szegedi Karst- és Barlangkutató  
Egyesület szervezeti felépítése**



Szegedi Karszt- és Barlangkutató Egyesület  
ALAPFOKÚ BARLANGJÁRÓ TANFOLYAM  
2011.



## Alapvető sajátosságok a Szegedi Karszt- és Barlangkutató Egyesület szervezeti felépítésében I.

- **Kutatás orientált**, de teret enged a túrázásnak is, néha nemzetközi expedíciókon is részt vesz. Az SZKBE gyökere és identitása a barlangkutató! E nélkül nem lenne az, ami most!
- **Rendkívül demokratikus.** Az SZKBE alapszabálya évente történő tisztújítást ír elő. Azonnal be tud avatkozni a tagság, ha nem a neki tetsző folyamatokat érzékeli. Ez veszélyforrás is!
- **Befogadó, toleráns.** (Éppen ezért sokszor hevesek a viták.) Az egyesület kifejezetten törekszik arra, hogy ne csak „sztár” barlangászok, hanem minden érdeklődő előtt nyitva tartsa a kapuit, akik szeretnének csatlakozni a munkánkhoz. Ezért széles tagsági bázissal rendelkezik.
- **Hatékonyan vezetett professzionális szervezete van.** Példás hatékonysággal megszervezett munkatársi gárda biztosítja az egyesület stabil anyagi forrásait és a cél szerinti működés professzionális oldalát.
- **A társadalmi és az operatív működés rendkívül élesen elválik az Egyesületben.**



Szegedi Karszt- és Barlangkutató Egyesület  
ALAPFOKÚ BARLANGJÁRÓ TANFOLYAM  
2011.



## Alapvető sajátosságok a Szegedi Karszt- és Barlangkutató Egyesület szervezeti felépítésében II.

- Az **SZKBE** rendkívül széles egyéb tevékenységgel is rendelkezik, amelyek a felhalmozott tudás átadását és a természetes és társadalmi környezetünk szeretetére való nevelést célozzák.
  - Természet és Környezetvédelmi Nevelés Program Közép és Általános Iskolások Számára (TKNP KÁISZ).
  - Természet és Környezetvédelmi Nevelés Program Hátrányos Helyzetű Gyermekek Számára (TKNP HHGYSZ).
  - Erdei Iskola Program.
  - Extrém túráztatás, kaland, vagy overallos túrizmus a Szuadó-völgyben.
  - Egyesületi Túrák, Barlangjárás Népszerűsítése Program (ETBNP).
  - Turisztikai vállalkozási tevékenység.
  - Pályázatírás, projektmenedzsment.
  - Alapfokú barlangjáró tanfolyamok szervezése.
  - Külföldi barlangfeltáró kutatási programok (most: horvát kutatás).



# Szegedi Karszt- és Barlangkutató Egyesület

## ALAPFOKÚ BARLANGJÁRÓ TANFOLYAM

### 2011.



## A SZKBE rendszeres eseményei

- **Kutatótáborok.** Minden hónapban kerülnek lebonyolításra. Jelentkezni rájuk a mindenkori kutatási programvezetőnél, vagy az adott táborvezetőnél lehet.
- **Nyári nagy kutatótábor.** Minden évben július és augusztus folyamán kerül lebonyolításra a Szuadó-völgyben, a nyári táborhelyen.
- **Horvát kutatótáborok.** A zágrábi DDISKF barlangkutatóival közösen szervezett kutatótáborok. Egy nyáron és az év során még 1 vagy 2.
- **Közgyűlés.** Minden évben kerül megrendezésre tavasszal, általában márciusban. Egyben tisztújító közgyűlés is.
- **Mecseki Agyagos Kupa.** Az SZKBE barlangász versenye. A többi mecseki barlangkutató csoporttal kerül megrendezésre ősszel. Mindig a nyertes csapat rendezi
- **Dezső fesztivál,** az SZKBE disznótora és nemzetközi barlangkutatók találkozója. Minden évben ősszel kerül lebonyolításra.
- **Egyesületi túrák.** Az év során 4-8 olyan nyilvános, nyitott túra, amelyet az SZKBE szervez a tagjainak. Tipikus barlangi túrázást jelentenek ezek az alkalmak.
- **TKNP rendezvények,** ahol általában túravezetőként lehet bekapcsolódni.
- **Minden más,** amit csak szeretnétek! 😊





Szegedi Karst- és Barlangkutató Egyesület  
ALAPFOKÚ BARLANGJÁRÓ TANFOLYAM  
2011.



## A Szegedi Karst- és Barlangkutató Egyesület „információs csatornái”

- **Levelezőlista.** Fel lehet iratkozni rá a Honlapon (vannak szűkebb körű listák is).
- **Honlap.** [www.szkbe.hu](http://www.szkbe.hu)
- **Hírmondó.** Minden tag kapja, megjelenik negyedévente.
- **Nagyház titkársága.** Honlapon, Hírmondóban levő elérhetőségek szerint.
- **Programvezetők.** Általában a Hírmondóban, levelező listán, vagy közvetlenül lépnek kapcsolatba a tagokkal. Év közben bátran lehet Őket keresni.
- **Túra és Kutatásvezetők.** Szintén a Hírmondóban, levelező listán, vagy közvetlenül lépnek kapcsolatba a tagokkal. Év közben bátran lehet Őket keresni.
- **Elnök, titkár, szűk és kibővített elnökség tagjai.** Honlapon, Hírmondóban levő elérhetőségek szerint, bármikor bármilyen ügyben lehet és kell is őket keresni!

TÁRSADALMI VEZETÉS SZINTJE

**A Z E G Y E S Ü L E T T A G S Á G A**  
**K Ö Z G Y Ű L É S**

ALAPVETŐ DÖNTÉSEK SZINTJE

**IDŐSZAKOSAN LÉTREHOZOTT SZERVEK**  
 Az Egyesület meghatározott feladatokra időszakos szervezeteket állíthat fel, előre rögzített időtartama.  
 BIZ. ELNÖKÖK: megbízás szerint  
 BIZ. TAGOK: megbízás szerint

**KIBŐVÍTETT ELNÖKSÉG**  
 A területi alelnökök részt vesznek az Elnökség munkájában, valamint szervezik és irányítják a területi tagság munkáját.  
 PÉCSI ALELNÖK: Rostás Attila  
 SZEGEDI ALELNÖK: Raisz Péter  
 BP-i ALELNÖK: Domina Eszter



**ELNÖKSÉG**  
 Kb. 3 hetente, az elnök vezetésével ülésezik, irányítja az Egyesület munkáját, felügyeli az Operatív Szervezet tevékenységét.  
 ELNÖK: Tarnai Tamás  
 TITKÁR: Bauer Márton  
 ELNÖKSÉGI TAG: Főző Péter  
 ELNÖKSÉGI TAG: Groditzki Ildikó  
 ELNÖKSÉGI TAG: Ország János  
 ELNÖKSÉGI TAG: Varga Karolina

**ELLENŐRZŐ BIZOTTSÁG**  
 Ellenőrzi az egyesület jog- és egyesületi szabályoknak megfelelő működését, az esetlegesen feltárt hiányszorgokról jelentéseket készít, és ajánlást ad azok kijavítására.  
 EB ELNÖK: Szigetvári István  
 EB TAG: Libor Zsófia  
 EB TAG: Koltai Gabriella

ÉVKÖZI DÖNTÉSEK SZINTJE, KÉPVISELET, ELLENŐRZÉS

**OPERATÍV SZERVEZET**

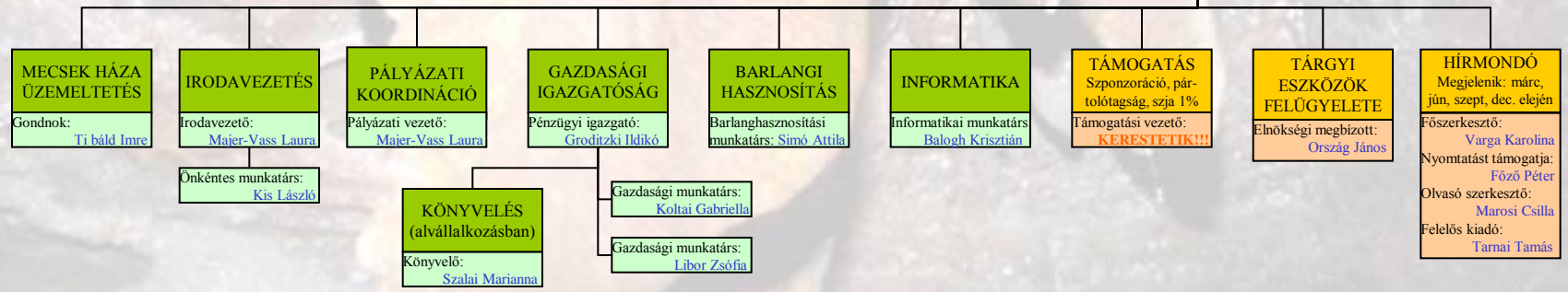
Irányítja és koordinálja az Egyesület teljes működését, az egyesületi programok támogatását. Gazdálkodik az egyesületi vagyonával, biztosítja a programokhoz szükséges infrastruktúrát. A forrásfedezet biztosítása érdekében vállalkozási, pályázati tevékenységet folytat. Az Operatív Szervezetet az elnök, valamint az elnök alá tartozó ügyvezető elnök irányítja.

Közvetlen elnöki irányítás, munkáltatói jogkör gyakorlás

**ÜGYVEZETÉS**  
 Ügyvezető elnök: Tarnai Tamás

NAPI OPERATÍV IRÁNYÍTÁS

OPERATÍV VEZETÉS SZINTJE



TÁMOGATÓ-TEVÉKENYSÉG

**Természet- és Környezetvédelmi Nevelés Program Hátrányos Helyzetű Gyermek számára (TKNP HHGYSZ)**  
 Programvezető: Kerestetik!!!

**Természet- és Környezetvédelmi Nevelés Program Közép és Általános Iskolás Gyermek számára (TKNP KÁISZ)**  
 Programvezető: Kerestetik!!!

**Barlanghasznosítási Program (BHP)**  
 Programvezető: Tarnai Tamás

**Barlangi Alapfokú Tanfolyamok és Oktatási Program (BATOP)**  
 Programvezető: Ország János, Főző Péter, Varga Karolina

**Egyesületi Túrák, Barlangjárás Népszerűsítése Program (ETBNP)**  
 Programvezető: Szeredi Anna

**Feltáró és Tudományos Kutatási Program FTKP**  
 Programvezető: Ország János

**Horvát Kutatási Program HKP**  
 Programvezető: Ország János

FŐ- VAGY ALAP-TEVÉKENYSÉG

**Köszönöm a figyelmet!**

**Jó szerencsét!**

